



پایه دوازدهم

آزمون های شبیه ساز امتحانات نهایی ماز



پیشروی سه هشتم ابتدایی نیم سال دوم



دفترچه سؤال

پنجشنبه ۳۰ بهمن ماه ۱۴۰۴

درس ۲ (از ابتدای See Also) و درس ۳ (تا پایان Conversation) صفحه های ۶۰ تا ۷۶

بودجه آزمون

ردیف	درس	تعداد صفحه	زمان پاسخگویی
۱	زبان انگلیسی (۳)	۴	۶۰ دقیقه

برای شباهت حداکثری به امتحانات نهایی، صفحه آرایی، فونت و حتی اندازه متن در تمامی آزمون های تشریحی ماز، کاملاً یکسان با استاندارد امتحانات نهایی در نظر گرفته می شود.

سؤالات آزمون شبه‌ساز نهایی درس: زبان انگلیسی (۳)	پایه: دوازدهم	رشته: کلیه رشته‌ها	تاریخ آزمون: ۱۴۰۴/۱۱/۳۰
تعداد صفحه: ۴	مدت آزمون: ۶۰ دقیقه	ساعت شروع:	نام و نام خانوادگی:
آزمون شبه‌ساز امتحان نهایی		گروه آموزشی ماز	
ردیف	سؤالات (پاسخ‌برگ دارد)		نمره

LISTENING

دانش‌آموزان عزیز، در این بخش به فایل صوتی با دقت گوش دهید، سپس سؤالات ۱ و ۲ را با (True) درست و جملات غلط را با (False) مشخص نمایید و جملات ناقص در سؤالات ۳ و ۴ را کامل کنید.



<https://B2n.ir/yh6415>

۲

۱

❖ True or False

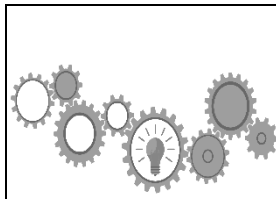
1. Emad sees very large wind turbines. a. True b. False
2. Wind turbines are used to produce wind from wind power. a. True b. False

❖ Fill in the blanks.

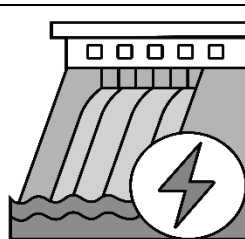
3. Emad knows electricity can be produced from water and
4. These wind turbines me of what I read about using wind power in Yazd's buildings.

VOCABULARY

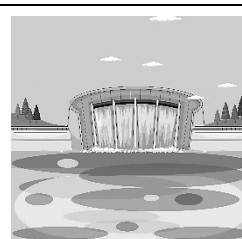
با توجه به تصاویر داده‌شده، متن داده‌شده را کامل کنید. (یک تصویر و عبارت زیر آن اضافی است.)



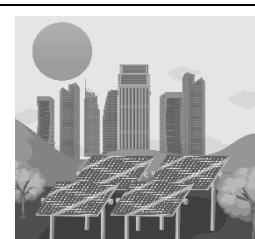
a. mechanical power



b. running water



c. hydropower



d. solar power

۱/۵

۲

In the past, people used (5) from animals to do farm work. Now, we often use (6) This means we use the force of river water behind dams to create electricity. We also use (7) from the sun. Special panels catch sunlight and turn it into energy for homes. So, we use power from animals, water, and the sun to help us live.

برای هر کلمه مشخص‌شده از ستون A یک تعریف از ستون B بیابید. (یک تعریف در ستون B اضافی است.)

A

8. This machine **generates** a lot of heat.
9. The bank is **opposite** the supermarket.
10. How long will the battery **last**?
11. We should use more **renewable** materials like wood.

B

- a. To continue for a period of time
b. To make or create something
c. Can be replaced naturally
d. On the other side of that place
e. To be worthy

۱

۳

سؤالات آزمون شبهه ساز نهایی درس: زبان انگلیسی (۳)	پایه: دوازدهم	رشته: کلیه رشته‌ها	تاریخ آزمون: ۱۴۰۴/۱۱/۳۰
تعداد صفحه: ۴	مدت آزمون: ۶۰ دقیقه	ساعت شروع:	نام و نام خانوادگی:
آزمون شبهه ساز امتحان نهایی		گروه آموزشی ماز	
ردیف	سؤالات (پاسخ برگ دارد)		نمره

READING

جملات زیر را بخوانید و با توجه به مفهوم بهترین گزینه را انتخاب کنید.

23. A wind turbine works the opposite of a fan. Instead of using electricity to make wind, a turbine uses wind to make electricity. It is a type of clean energy.

Which is **wrong** according to the above sentences?

- a. It uses wind power to create electricity for us.
- b. It needs electricity to produce wind like a fan.
- c. It makes energy without creating air pollution.
- d. It turns wind into power, unlike a normal fan.

۱۰

متن زیر را بخوانید و به موارد خواسته شده پاسخ دهید.

Yazd is a very old city in Iran. It is in the middle of the desert, so the weather is very hot and dry. For hundreds of years, people in Yazd have used a smart invention to stay cool: the wind tower.

A wind tower is a tall structure on the roof of a building. It catches even the smallest wind high above the ground. The tower has openings that direct this cool wind down into the rooms below. At the same time, it pushes the warm indoor air out. This creates a nice, natural airflow. Often, the wind tower stands over a small pool of water or a basement. This makes the incoming air even cooler before it enters the living space. People did not need electricity for this ancient "air conditioner."

Today, you can see many beautiful wind towers in Yazd. They are an important part of the city's history and show how people can live in harmony with nature. Yazd is famous for these clever towers.

❖ True or False

24. The weather in Yazd is very hot and wet.

a. True b. False

25. Wind towers push warm air out of the building.

a. True b. False

❖ Choose the best choice.

26. Where is Yazd located?

- a. In a forest b. In the mountains c. In the desert d. By the sea

27. What does the wind tower often stand over to make the air cooler?

- a. A fireplace b. A pool of water or a basement
c. A garden d. A window

❖ Answer the following question.

28. How do wind towers catch the wind?

.....

۱۱

سؤالات آزمون شبه‌ساز نهایی درس: زبان انگلیسی (۳)	پایه: دوازدهم	رشته: کلیه رشته‌ها	تاریخ آزمون: ۱۴۰۴/۱۱/۳۰
تعداد صفحه: ۴	مدت آزمون: ۶۰ دقیقه	ساعت شروع:	نام و نام خانوادگی:
آزمون شبه‌ساز امتحان نهایی		گروه آموزشی ماز	
ردیف	سؤالات (پاسخ‌برگ دارد)		نمره

WRITING

کدام‌یک از پاراگراف‌های زیر شکل و ساختار درستی دارند.

29.

A. Coal and oil

Coal and oil are important natural resources found under the ground, known as fossil fuels. People use these fuels for many purposes, such as producing electricity and making petrol for vehicles like cars and airplanes. However, burning coal and oil has negative effects. It creates significant air pollution and contributes to global warming. Therefore, many are now trying to reduce their use and turn to cleaner energy sources, such as wind and solar power.

B. Superpower

Our greatest superpower is our ability to learn and adapt. We are not the fastest or strongest animals, but we can solve problems, create new tools, and share knowledge with each other.

This has helped us build cities, cure diseases, and explore space.

Another key power is our capacity for teamwork and communication. By working together, we can achieve amazing things that one person could never do alone, from building bridges to creating art and music.

C. Lakes and Oceans

Lakes are large bodies of fresh water surrounded by land. They are important sources of drinking water and are home to many animals like fish and birds. People also use lakes for swimming, boating, and fishing.

Oceans are much larger and contain salt water. They cover most of our planet and are home to countless creatures, from tiny plankton to huge whales.

Oceans help control the Earth's climate and are vital for all life.

۱۲

در جملات زیر عنوان (topic) و ایده کنترل‌کننده (controlling idea) را مشخص کنید.

30. In homes and offices around the world, people are choosing to install modern LED light bulbs because they save a lot of energy and last for many years.

31. A computer monitor with an adjustable stand helps improve posture during long work sessions.

۱۳

۲۰ مجموع نمرات

موفق باشید



پایه دوازدهم

آزمون‌های شبیه‌ساز امتحانات نهایی ماز



پیشروی سه هشتم ابتدایی نیم سال دوم



پنجشنبه ۳۰ بهمن ماه ۱۴۰۴

پاسخبرگ زبان انگلیسی (۳)

برای شباهت حداکثری به امتحانات نهایی، صفحه‌آرایی، فونت و حتی اندازه متن در تمامی آزمون‌های تشریحی ماز، کاملاً یکسان با استاندارد امتحانات نهایی در نظر گرفته می‌شود.

ساعت شروع:	رشته: کلیه رشته‌ها	تعداد صفحه: ۲	آزمون شبه‌ساز نهایی درس: زبان انگلیسی (۳)
تاریخ آزمون: ۱۴۰۴/۱۱/۳۰	مدت آزمون: ۶۰ دقیقه	پایه دوازدهم	نام و نام خانوادگی:
گروه آموزشی ماز		آزمون شبه‌ساز امتحان نهایی	

ردیف	پاسخ‌برگ	نمره
۱	1. () 2. () 3. 4.	۲
۲	5. () 6. () 7. ()	۱/۵
۳	8. () 9. () 10. () 11. ()	۱
۴	12. 13. 14. 15.	۲
۵	16. 17.	۱/۵
۶	18. () 19. ()	۱/۵
۷	20.	۱
۸	21.	۱/۵
۹	22.	۱
۱۰	23. ()	۱
۱۱	24. () 25. () 26. () 27. () 28.	۳



ساعت شروع:	رشته: کلیه رشته‌ها	تعداد صفحه: ۲	آزمون شبهه ساز نهایی درس: زبان انگلیسی (۳)
تاریخ آزمون: ۱۴۰۴/۱۱/۳۰	مدت آزمون: ۶۰ دقیقه	پایه دوازدهم	نام و نام خانوادگی:
گروه آموزشی ماز		آزمون شبهه ساز امتحان نهایی	

نمره	پاسخ برگ	ردیف
۱	29.	۱۲
۲	30. Topic: Controlling idea: 31. Topic: Controlling idea:	۱۳
۲۰	مجموع نمرات	موفق باشید





پایه دوازدهم

آزمون های شبیه ساز امتحانات نهایی ماز



پیشروی سه هشتم ابتدایی نیم سال دوم



دفترچه پاسخ

پنجشنبه ۳۰ بهمن ماه ۱۴۰۴

درس ۲ (از ابتدای See Also) و درس ۳ (تا پایان Conversation) صفحه های ۶۰ تا ۷۶

بودجه آزمون:

ویراستاران

طراحان

درس

علیرضا خرم دل - رضا نمازیان

احمد باقری - آرمین احمدیان زاده

زبان انگلیسی (۳)

حق چاپ و تکثیر سؤالات به هر روش (الکترونیکی و...) پس از برگزاری آزمون برای تمامی اشخاص حقیقی و حقوقی تنها با مجوز «گروه ماز» مجاز می باشد و با متخلفین برابر مقررات رفتار می شود.

زودبیسست

مصحح شو:



پاسخ دقیق سؤال این جا میاد و اسمش روشه: «مصحح شو»، می خواد شما رو به یه مصحح حرفه‌ای و دقیق تبدیل کنه که بدونین موقع ارزیابی جواب‌هاتون باید حواستون به چی باشه تا توی آزمون‌های بعدی دقیق‌تر عمل کنین. اگه جواب یه سؤال رو بشه به شکل‌های مختلف بیان کرد، اون هم، این جا بهتون گفتیم.

بررسی دقیق‌تر:



اگه پاسخ کوتاه به سؤال کافی نباشه تا ببینین چطوری باید به جواب برسین، توی این بخش با بررسی دقیق‌تر جواب، سؤال رو براتون توضیح دادیم.

نقشه نهایی:



امتحان نهایی قوانین و قواعد خاص خودش رو داره؛ شما باید بدونین تیپ‌های رایج سؤال‌های امتحان نهایی چیه و باید چطوری بهش جواب بدین. این کادر، مشاوره حرفه‌ای ماست به شما تا فوت و فن‌های امتحان نهایی رو یاد بگیرین.

۲۰ شو:



توی «۲۰ شو»، مبحث هر سؤال رو براتون مرور یا جمع‌بندی کردیم؛ «۲۰ شو» و درسنامه‌هاش دقیقاً فاصله بین نمره خوب و نمره ۲۰ رو براتون پر می‌کنه.

نکته طلایی:



با وجود «۲۰ شو»، که کلی درسنامه مفصل داره، باز هم اگه نکته مهم و مفیدی بود، توی این کادر براتون آوردیم.

تیم اجرایی و تولید آزمون

محدثه عربگری

زهرة صفری

محدثه شیخ‌علی

یگانه پوراابراهیم

مرضیه بنیانی

زینب مرتضوی

ساره محمدعلی‌نسب

سرپرست آزمون: ارمغان قریب

یک تیم با بیش از ۵۰۰ نفر در حال کار هستن تا آزمون‌های ماز با حداکثر کیفیت حاضر بشن و به شما کمک کنن و مسیر موفقیت رو براتون ساده‌تر کنن. همیشه از نظرات و کامنت‌های خوب‌تون انرژی می‌گیریم. مرسی که همراهمون هستین.

دکتر رسول خنجری

بانک نهایی دیجی ماز

بهترین منبع مرور شب امتحانت!

- ✓ سوالات امتحانات نهایی داخل و خارج سال ۹۸ تا ۱۴۰۴ به صورت تفکیک درس به درس و مبحث به مبحث
- ✓ مطابق با آخرین تغییرات کتاب درسی
- ✓ به همراه پاسخنامه فوق تشریحی



اسکن کن!



دیجی ماز

digimaze.org

راهنمای تصحیح آزمون نهایی درس: زبان انگلیسی (۳)	رشته: کلیه رشته‌ها
دوره دوم متوسطه - دوازدهم	تاریخ آزمون: ۱۴۰۴/۱۱/۳۰
آزمون شبه‌ساز امتحان نهایی	مدت زمان: ۶۰ دقیقه
گروه آموزشی ماز	ساعت شروع:

ردیف	راهنمای تصحیح	نمره
------	---------------	------

LISTENING



1. a. True (۰/۵) 2. b. False (۰/۵)
3. sunlight (۰/۵) 4. remind (۰/۵)

سبز بودی یا قرمز؟ بهترین زمان پاسخگویی به این سؤال متناسب با میزان وقت فایل شنیداری می‌باشد.

متن فایل صوتی

Emad and his father are traveling to Gilan. On the way, in Manjeel, Emad sees huge wind turbines.

Emad: Daddy, look at those big fans!

Father: They are actually wind turbines.

Emad: Wind turbines?

Father: Yes, wind turbines are used to produce electricity from wind power.

Emad: I know electricity can be produced from water and sunlight. How might it be generated from wind?

Father: Well, a wind turbine works the opposite of a fan. Instead of using electricity to make wind, a turbine uses wind to make electricity. It is a type of clean energy.

Emad: These wind turbines remind me of what I read about using wind power in Yazd's buildings.

ترجمه متن

عماد و پدرش در حال سفر به گیلان هستند. در راه، در منجیل، عماد توربین‌های بادی عظیمی را می‌بیند.

عماد: بابا، نگاه کن به این پنکه‌های بزرگ!

پدر: این‌ها درواقع توربین‌های بادی هستند.

عماد: توربین‌های بادی؟

پدر: بله، از توربین‌های بادی برای تولید برق از نیروی باد استفاده می‌شود.

عماد: من می‌دانم از آب و نور خورشید می‌شود برق تولید کرد. از باد چطور ممکن است؟

پدر: خب، یک توربین بادی برعکس یک پنکه کار می‌کند. به‌جای استفاده از برق برای تولید باد، توربین از باد برای تولید برق استفاده می‌کند. این یک نوع انرژی پاک است.

عماد: این توربین‌های بادی مرا به یاد چیزی می‌اندازد که درباره استفاده از نیروی باد در ساختمان‌های یزد خوانده‌ام.

ترجمه سؤال

• درست یا نادرست

۱. عماد توربین‌های بادی بسیار بزرگی را می‌بیند. الف. درست ✓ ب. نادرست
۲. از توربین‌های بادی برای تولید باد از نیروی باد استفاده می‌شود. الف. درست ب. نادرست ✓
۳. عماد می‌داند، می‌توان از آب و نور خورشید برق تولید کرد. • جای خالی را پر کنید.
۴. این توربین‌های بادی مرا به یاد چیزی می‌اندازد که درباره استفاده از نیروی باد در ساختمان‌های یزد خوانده‌ام.

نقشه نهایی

دوستان عزیز، چند توصیه برای عملکرد بهتر در بخش شنیداری:

پیش از پاسخ دادن به سؤالات، حتماً یک نگاه کلی به برگه سؤال‌ها بیندازید تا تصویر روشنی از موضوع متنی که قرار است بشنوید در ذهن شما شکل بگیرد. همچنین بهتر است اطلاعات و جملات متن را از قبل مرور کرده باشید تا هنگام پخش فایل صوتی، گوش شما با ساختار جملات آشنا باشد.

با توجه به اینکه فایل صوتی سه بار پخش می‌شود و معمولاً متن نیز یک‌بار پیش از آن مطالعه شده است، درمجموع مانند این است که متن چهار بار در اختیار شما قرار گرفته باشد. بنابراین نگرانی خاصی وجود ندارد.

نکته مهم دیگر این است که اگر در فایل شنیداری از متنی خارج از کتاب صحبت شود، به این معنا نیست که شما باید تمام لغات و اصطلاحات آن متن را بدانید. متن‌های خارج از کتاب معمولاً از نظر موضوعی با مطالب درسی هماهنگ هستند. ممکن است شما متن را ندیده باشید، اما لغات و اصطلاحات آن را می‌دانید، پس جای نگرانی نیست.


نکته بعدی این است که متن‌ها و سؤال‌هایی که از شما پرسیده می‌شود، به ترتیب هستند؛ یعنی ممکن است مثلاً دو سؤال پشت سر هم باشند، اما یکی مربوط به ابتدای متن و دیگری مربوط به انتهای متن نیست. بلکه سؤال‌ها به ترتیب جملات متن طراحی شده‌اند و این موضوع کار شما را ساده‌تر می‌کند.

نکته دیگر مربوط به خواندن اعداد در متن‌های شنیداری است. معمولاً اعداد برای بیان زمان، ساعت، قیمت، شماره پلاک و موارد مشابه استفاده می‌شوند. بسیار رایج است که از اعداد ۱۳ تا ۱۹ استفاده شود که به «teen» ختم می‌شوند. در مقایسه با اعداد دهگان (مانند ۳۰، ۴۰ و ...)، اعداد ۱۳ تا ۱۹ معمولاً روی بخش «teen» استرس یا تأکید بیشتری دارند، درحالی‌که در اعداد دهگان، استرس روی بخش دهگان قرار می‌گیرد.

VOCABULARY

مصحح شو 

5. a. mechanical power (۰/۵) 6. c. hydropower (۰/۵) 7. d. solar power (۰/۵)

سبز بودی یا قرمز؟ بهترین زمان پاسخگویی به این سؤال: ۳ دقیقه 

ترجمه سؤال 

الف. نیروی مکانیکی ب. آب جاری ج. نیروی برق‌آبی د. نیروی خورشیدی

در گذشته، مردم از نیروی مکانیکی حیوانات برای انجام کارهای کشاورزی استفاده می‌کردند. امروزه، ما اغلب از نیروی برق‌آبی استفاده می‌کنیم. این بدان معناست که ما از نیروی آب رودخانه‌ها پشت سد‌ها برای تولید برق استفاده می‌کنیم. همچنین از نیروی خورشیدی خورشید استفاده می‌کنیم. پنل‌های خاصی نور خورشید را جذب کرده و آن را به انرژی برای خانه‌ها تبدیل می‌کنند. بنابراین، ما از نیروی حیوانات، آب و خورشید برای کمک به زندگی خود استفاده می‌کنیم.

نقشه نهایی 

دانش‌آموزان عزیز، این نوع از سؤالات مستقیماً بر دانش واژگانی شما متکی هستند. بنابراین لازم است توجه ویژه‌ای به واژگان و اصطلاحات مهم درس در بخش‌های زیر داشته باشید، زیرا معمولاً کلمات و عبارات از همین بخش‌ها انتخاب می‌شوند:

- a) Get ready
- b) New Words and Expressions
- c) Conversation
- d) Reading
- e) Listening and Speaking
- f) What You Learned


توصیه می‌شود جملات هر بخش را با دقت مطالعه نموده و همنشین‌های واژگانی (Collocations) را در دفتر یادداشت کنید. ثبت این همنشین‌ها به شما کمک می‌کند تا در صورت فراموشی یک واژه، از طریق کلمه مرتبط با آن، معنای واژه مورد نظر را به خاطر آورید؛ گویی کلیدی برای گشودن قفل معنای واژه ناآشنا در اختیار دارید. بنابراین معانی همنشین‌ها را در دفتر خود ثبت کرده و از روی آن مطالعه نمایید.

ردپای اشتباه 

حواستون باشه هول نشید از جمله اول پاسخ بدین. اول گزینه‌ای که صد درصد می‌دونید درسته را انتخاب کنید و بعد بقیه جملات.

مصحح شو 

8. (b) (۰/۲۵) 9. (d) (۰/۲۵) 10. (a) (۰/۲۵) 11. (c) (۰/۲۵)

سبز بودی یا قرمز؟ بهترین زمان پاسخگویی به این سؤال: ۳ دقیقه 

ترجمه سؤال 

۸. این دستگاه گرمای زیادی تولید می‌کند.
۹. بانک روبروی سوپرمارکت است.
۱۰. باتری چقدر دوام می‌آورد؟
۱۱. ما باید از مواد تجدیدپذیر بیشتری مانند چوب استفاده کنیم.

		<p>• ترجمه گزینه‌ها</p> <p>الف. برای مدت زمانی ادامه یافتن ب. ساختن یا ایجاد چیزی ج. قابل جایگزینی به طور طبیعی د. در طرف مقابل / روبه‌رو ه. ارزشمند بودن / سزاوار بودن</p>	
۲	<p>12. blow (۰/۵) 13. convert (۰/۵) 14. kinetic (۰/۵) 15. air conditioners (۰/۵)</p> <p>سبز بودی یا قرمز؟ بهترین زمان پاسخگویی به این سؤال: ۳ دقیقه</p> <p>ترجمه سؤال</p> <p>۱۲. لطفاً قبل از نوشیدن، با دقت چای داغتان را فوت کنید. ۱۳. این دستگاه می‌تواند نور خورشید را مستقیماً به برق برای لامپ (چراغ) کوچکمان تبدیل کند. ۱۴. وقتی با دوچرخه از سراسیمبی پایین می‌روی، انرژی جنبشی‌ات بسیار زیاد می‌شود و سریع‌تر می‌روی. ۱۵. بیشتر کولرهای گازی مدرن می‌توانند در یک روز گرم تابستان اتاق را بسیار سریع خنک کنند.</p> <p>نقشه نهایی</p> <p>در این قسمت نیز همان توصیه‌ای که در بخش‌های پیشین بیان شد، دقیقاً کاربرد دارد. اما نکته کلیدی این بخش آن است که اگرچه پاسخ‌گویی به سؤالات این قسمت عمدتاً متکی بر دانش واژگانی است، شما می‌توانید هنگام مرور کلمات، به مقوله دستوری آن‌ها نیز توجه کنید. منظور آن است که هر یک از کلمات متعلق به یک دسته دستوری مشخص هستند؛ مانند فعل، اسم، صفت، قید یا حرف اضافه. سپس با نگاه به جای خالی، تشخیص دهید که آن قسمت به چه نوع کلمه‌ای نیاز دارد: آیا نیازمند یک اسم، فعل، صفت، قید یا حرف اضافه است؟ به‌عنوان مثال در همین سؤال، کلمات (blow و convert) فعل هستند و کلمات (air conditioners و fuels) اسم هستند و کلمه (kinetic) صفت است که به‌طور معمول بعد از فعل ربطی یا قبل از اسم می‌آیند. حالا ببینید جاخالی شماره (۱۵) اسم می‌خواهد پس جواب یکی از همان اسم‌هایی که داریم است.</p>	۴	
۱/۵	<p>16. sources (۰/۷۵) 17. fossil (۰/۷۵)</p> <p>سبز بودی یا قرمز؟ بهترین زمان پاسخگویی به این سؤال: ۲ دقیقه</p> <p>ترجمه سؤال</p> <p>۱۶. میوه‌ها و سبزیجات منابع خوبی از ویتامین‌ها برای بدن ما هستند. ۱۷. کودکان یک فسیل دایناسور را در موزه تاریخ طبیعی دیدند.</p>	۵	
Grammar			
۱/۵	<p>18. b. might play - were (۰/۷۵) 19. d. If I had enough money, I would buy that house. (۰/۷۵)</p> <p>سبز بودی یا قرمز؟ بهترین زمان پاسخگویی به این سؤال: ۳ دقیقه</p> <p>ترجمه سؤال</p> <p>۱۸. ما ممکن است بازی «کودک باهوش» را بازی کنیم اگر سینا در خانه بود.</p> <p>• ترجمه گزینه‌ها:</p> <p>الف. ممکن است بازی کند - بود ب. ممکن است بازی کند - بود ج. می‌توانست بازی کند - هست د. بازی می‌کرد - هست</p>	۶	


 بررسی دقیق‌تر

جمله شرط نوع دوم (Second Conditional): این ساختار برای بیان موقعیت‌های خیالی یا غیرواقعی در زمان حال یا آینده استفاده می‌شود.
ساختار (از چپ به راست):

فعل ساده (مصدر بدون to) + would/could/might + فاعل + , + فعل گذشته ساده + فاعل + If

فعل گذشته ساده + فاعل + If + فعل ساده (مصدر بدون to) + would/could/might + فاعل

بخش دوم جمله "if Sina..." یک فرض غیرواقعی است (سینا در خانه نیست). بنابراین باید از شرط نوع دوم استفاده کرد.
✓ گزینه صحیح (ب):

"might play" با "could/might/would" + فعل ساده "مطابقت دارد."
"were" شکل گذشته ساده و صحیح فعل "be" برای ضمیر "he" (سینا) در این ساختار است. استفاده از "were" به جای "was" در جملات شرطی رسمی‌تر و رایج‌تر است.

✗ علت نادرستی سایر گزینه‌ها:

• الف) در بخش دوم "was" از نظر دستوری در این ساختار چندان مناسب نیست، اگرچه در مکالمات روزمره ممکن است شنیده شود. اما در آزمون‌های استاندارد "were" ترجیح داده می‌شود.

• ج) "is" (حال ساده) برای شرط نوع دوم غلط است، زیرا واقعیت حاضر را نشان می‌دهد، نه یک فرض غیرواقعی.

• د) "is" (حال ساده) برای شرط نوع دوم غلط است. همچنین "would play" در بخش اصلی اگر با "were" همراه می‌شد می‌توانست درست باشد، اما همراهی آن با "is" ساختار را اشتباه می‌کند.


 ترجمه سؤال

۱۹. من پول کافی برای خرید آن خانه را ندارم. اگر ...

• ترجمه گزینه‌ها:

الف. پول کافی داشته باشم، آن خانه را خواهم خرید.

ب. پول کافی داشتم، آن خانه را خواهم خرید.

ج. پول کافی نداشته باشم، آن خانه را می‌خریدم.

د. پول کافی داشتم، آن خانه را می‌خریدم.


 بررسی دقیق‌تر

واقعیت فعلی: جمله داده‌شده یک واقعیت منفی در زمان حال را بیان می‌کند: «ندارم».
ساختار موردنیاز: برای بیان یک آرزو یا موقعیت خیالی مخالف این واقعیت، از شرط نوع دوم استفاده می‌کنیم.
ساختار شرط نوع دوم:

فعل ساده (مصدر بدون to) + would/could/might + فاعل + , + فعل گذشته ساده + فاعل + If

فعل گذشته ساده + فاعل + If + فعل ساده (مصدر بدون to) + would/could/might + فاعل

✓ گزینه صحیح (د):

"If I had" (فعل گذشته ساده) فرضی مخالف واقعیت حاضر (نداشتن پول) را ایجاد می‌کند.
"I would buy" نتیجه آن فرض خیالی را نشان می‌دهد.

× علت نادرستی سایر گزینه‌ها:

- الف) این گزینه شرط نوع اول است که برای موقعیت‌های واقعی و محتمل در آینده استفاده می‌شود (مثلاً اگر واقعاً احتمال دارد پول به دست آورم). اما با توجه به جمله اول که فقدان پول را به‌عنوان یک واقعیت ثابت بیان می‌کند، این گزینه منطقی نیست.
- ب) این گزینه ساختار را قاطی کرده است. بخش شرط "had" گذشته ساده است (نوع دوم) اما بخش نتیجه "will buy" حال ساده آینده‌نگر است (نوع اول). این ترکیب از نظر دستوری نادرست است.
- ج) این گزینه از نظر منطقی اشتباه است. بخش شرط "don't have" منفی است و همان واقعیت جمله اول را تکرار می‌کند، اما بخش نتیجه "would buy" یک عمل خیالی را نشان می‌دهد که با آن شرط منفی در تضاد است (اگر پول نداشته باشم، چگونه می‌توانم بخرم؟).

نقشه نهایی

به این نکته توجه داشته باشید که معمولاً همه دانش‌آموزان با مشاهده صورت سؤال شروع به پاسخ‌گویی می‌کنند. در حالی که در بسیاری از موارد، صورت سؤال در ابتدای کار کمک‌چندانی به ما نمی‌کند و حتی ممکن است باعث سردرگمی شود. بنابراین ابتدا باید مشخص کنیم که سؤال دقیقاً درباره چه چیزی پرسیده شده است. برای این کار، پیش از هر چیز به گزینه‌های پاسخ توجه می‌کنیم. با بررسی گزینه‌ها می‌توان تشخیص داد که سؤال درباره چه مفهومی مطرح شده است؛ برای مثال، آیا پرسش درباره نوع فعل است، ضمیر موصولی مطرح شده یا با یک عبارت سؤال‌ی کوتاه در انتهای جمله روبه‌رو هستیم. در مرحله بعد، باید مشخص کنیم که فعل جمله معلوم است یا مجهول. پس از تشخیص این موارد، نوبت به بررسی جای خالی می‌رسد. ابتدا جای خالی قبل از آن و سپس جای خالی بعد از آن بررسی می‌شود. اگر در جمله ضمیر موصولی وجود داشته باشد، لازم است آن را شناسایی کرده و بخش‌های قبل و بعد از آن را به‌دقت بخوانیم. در مجموع، اگر حل سؤال را از تحلیل گزینه‌ها آغاز کنیم، اطلاعات لازم را سریع‌تر و دقیق‌تر به دست می‌آوریم. در مقابل، شروع مستقیم از صورت سؤال معمولاً باعث افزایش حجم اطلاعات غیرضروری، اتلاف وقت و در نتیجه کاهش دقت می‌شود.

مصحح شو

20. Would you live in a jungle if you were allowed to? (۱)

سبز بودی یا قرمز؟ بهترین زمان پاسخ‌گویی به این سؤال: ۲ دقیقه

ترجمه سؤال

۲۰. (آیا زندگی می‌کردی در یک جنگل اگر اجازه داشتی؟)

بررسی دقیق‌تر

ساختار جمله: این جمله یک سؤال شرطی نوع دوم است. از این ساختار برای پرسیدن در مورد یک موقعیت خیالی، غیرمطمئن یا غیرواقعی در حال یا آینده استفاده می‌شود.

ساختار جملات شرطی به شکل Wh Question (از چپ به راست):

? فعل گذشته ساده + فاعل + if + ... + فعل اصلی + فاعل + would/could/might + (کلمه پرسشی) Wh word

ساختار جملات شرطی به شکل Yes/No Question:

? فعل گذشته ساده + فاعل + if + ... + فعل اصلی + فاعل + Would/Could/Might

تجزیه جمله:

"Would you": بخش آغازگر سؤال با حالت شرطی.

"...? in a jungle if you were allowed to": بخش شرط "if clause" که در آن "were" فعل گذشته ساده است.

جای خالی: بعد از "Would you" و قبل از حرف اضافه "in"، نیاز به فعل اصلی داریم.

قاعده دستوری: بعد از افعال مودال (Modal Verbs) (افعال وجهی یا همان افعال کمکی ناقص) مانند "would, could, might" و "should"، همیشه از شکل ساده (base form) فعل اصلی استفاده می‌شود. این شکل همان مصدر بدون "to" است.

کلمه داخل پرانتز: (to live) مصدر با "to" است.
تبدیل به شکل صحیح: برای فرارگیری بعد از "would"، باید "to" را حذف کنیم تا به شکل ساده فعل "live" برسیم.
جمله کامل:

"Would you live in a jungle if you were allowed to"?

(آیا زندگی می‌کردی در یک جنگل اگر اجازه داشتی؟)

چرا "living" یا "lived" نه؟

"living" (شکل ing دار): بعد از "would" استفاده نمی‌شود مگر در ساختارهای خاصی مانند "would you mind living...".
"lived" (گذشته ساده): بعد از "would" به تنهایی استفاده نمی‌شود. "would lived" از نظر دستوری غلط است.


نقشه نهایی

در این مرحله توجه کنید: ابتدا عبارات داخل پرانتز را با دقت بخوانید تا متوجه شوید موضوع سؤال چیست. به‌عنوان مثال، ممکن است سؤال در مورد فعل باشد.
اگر موضوع سؤال فعل باشد، احتمالاً مربوط به ساختار مجهول یا پرسش‌های تأکیدی (Tag Question) است و باید مطابق نکات آموزشی بخش گرامر پیش بروید.
نکته مهم آن است که نیازی به خواندن کل جمله نیست. اگر از ابتدای صورت سؤال شروع به خواندن کنید، ممکن است اطلاعات اضافی دریافت کرده و زمان ارزشمند خود را از دست بدهید.

مصحح شو

21. I would like to be very strong to help people.

(۰/۲۵) (۰/۲۵) (۰/۲۵) (۰/۲۵) (۰/۲۵) (۰/۲۵)

سبز بودی یا قرمز؟ بهترین زمان پاسخگویی به این سؤال: ۳ دقیقه 

ترجمه سؤال

۲۱. می‌خواهم خیلی قوی بشوم تا به مردم کمک بکنم.

بررسی دقیق‌تر

کلمات داده‌شده:

to help / very strong / like / I / would / to be / people/

مراحل مرتب‌سازی:

۱. پیدا کردن نهاد (فاعل): تنها کلمه‌ای که می‌تواند فاعل باشد، ضمیر "I" است.
۲. پیدا کردن فعل اصلی جمله: ساختارهای فعلی کلید جمله هستند.
"would" یک فعل کمکی (مودال) است. بلافاصله بعد از "would"، فعل اصلی باید به شکل ساده بیاید. در بین کلمات، "like" (دوست داشتن) یک فعل اصلی مناسب است. پس بخش "I would like" (من دوست دارم) شکل می‌گیرد.
۳. تکمیل فعل "like": فعل "like" معمولاً به یکی از این دو شکل کامل می‌شود:

"like + to" فعل (دوست داشتن کاری را انجام دهی)

"like + ing" (دوست داشتن انجام کاری)

- در بین کلمات ما "to be" (بودن) را داریم. بنابراین بخش "I would like to be" (من دوست دارم که باشم) ساخته می‌شود.
۴. تکمیل صفت: بعد از "to be" نیاز به یک حالت، صفت یا اسم داریم. کلمه "very strong" (بسیار قوی) یک عبارت وصفی کامل است. پس تا اینجا داریم: "I would like to be very strong" (من دوست دارم بسیار قوی باشم).

۵. اضافه کردن مفهوم نهایی: عبارت باقی مانده "to help people" (برای کمک به مردم) یک "عبارت هدف" است و دلیل خواسته جمله را بیان می کند. این عبارت معمولاً در انتهای جمله می آید.
جمله نهایی و معنی:

I would like to be very strong to help people.

(من دوست دارم بسیار قوی باشم تا به مردم کمک کنم.)

ساختار دستوری:

• نهاد: I

• فعل مودال: would

• فعل اصلی: like

• متمم فعل to be: like (مصدر با to)

• مسند (پس از فعل to be): very strong (صفت)

• قید هدف / نتیجه: to help people (مصدر با to)

 نقشه نهایی

در این نوع سؤال ها که همیشه در آزمون ها مطرح می شوند، این نکته را مدنظر داشته باشید: ابتدا بررسی کنید که آیا جمله سؤالی است یا خیر. سپس میان کلمات ارائه شده به دنبال روابط دستوری باشید؛ ابتدا وابسته ها را پیدا کرده و بنویسید. در مرحله بعد، عبارات مکان و زمان را به ترتیب در انتهای جمله قرار دهید. پس از آن، با توجه به حالت خبری، منفی یا سؤالی جمله، کلمات را به شکلی صحیح مرتب کنید. در اینجا وجود کلمه which نشان دهنده کاربرد دستوری ضمیر موصولی است.

 ردپای اشتباه


اول از هر چیز گرامر و نکته این سؤال را تشخیص بدین که اشتباه نکنید و حواستون به سؤالی بودن جمله باشد.

 مصحح شو

22. He could read (the) newspaper. (۱)

(۰/۵)

(۰/۵)

 سبز بودی یا قرمز؟ بهترین زمان پاسخگویی به این سؤال: ۲ دقیقه

 ترجمه سؤال

۲۲. آن مرد مسن اگر عینک داشت چه کاری می توانست انجام دهد؟ او می توانست روزنامه بخواند.

 بررسی دقیق تر

سؤال:

۱ "What could the old man do if he had glasses"?

این سؤال بر روی توانایی (could) در یک شرط خیالی (if he had...) تمرکز دارد.

عبارت راهنما داخل پرانتز: (read newspaper)

(روزنامه بخواند)

نحوه پاسخ دهی:

۱. ساختار پاسخ باید با سؤال مطابقت داشته باشد. سؤال با "What could... do" شروع شده، پس پاسخ باید با "He could...". آغاز شود تا ساختار منطقی باشد.

۲. عبارت داخل پرانتز (read newspaper) را در قالب دستوری صحیح بعد از "could" قرار می دهیم. بعد از فعل

مودال "could"، از شکل ساده (base form) فعل اصلی استفاده می شود. خود کلمه "read" (تلفظ: /ri:d/) در این

شکل، هم برای حال ساده و هم بعد از مدال کاربرد دارد.

۳. معمولاً برای مشخص تر شدن، یک "the" قبل از "newspaper" اضافه می کنیم (اشاره به همان روزنامه ای که در تصویر است یا به طور کلی).
✓ پاسخ کامل و صحیح:

He could read (the) newspaper.

(او می توانست (روزنامه را) بخواند).

چرا این پاسخ درست است

- "He" ضمیر فاعلی مناسب برای "the old man".
- "could" همان فعل مودال استفاده شده در سؤال را تکرار می کند تا پاسخ مرتبط باشد.
- "read" شکل صحیح فعل اصلی بعد از "could".
- "(the) newspaper" مفعول جمله را کامل می کند.

Reading



23. b. It needs electricity to produce wind like a fan. (۱)

سبز بودی یا قرمز؟ بهترین زمان پاسخگویی به این سؤال: ۴ دقیقه

ترجمه متن

یک توربین بادی برعکس پنکه کار می کند. به جای استفاده از برق برای تولید باد، یک توربین از باد برای تولید برق استفاده می کند. این نوعی انرژی پاک است.

ترجمه سؤال

متن اصلی به وضوح بیان می کند که توربین بادی برعکس یک پنکه کار می کند. پنکه از برق برای تولید باد استفاده می کند، اما توربین بادی از باد برای تولید برق استفاده می کند. گزینه ب می گوید: «به برق نیاز دارد تا مانند یک پنکه باد تولید کند». این توضیح دقیقاً مخالف عملکرد توربین بادی است که در متن توصیف شده. این گزینه در واقع عملکرد یک پنکه معمولی را بیان می کند، نه یک توربین بادی.

بررسی دقیق تر

سایر گزینه ها با متن همخوانی دارند:

(الف) درست است. (از نیروی باد برای ایجاد برق برای ما استفاده می کند).

(ج) درست است. («بدون ایجاد آلودگی هوا انرژی تولید می کند.» - زیرا یک انرژی پاک معرفی شده است).

(د) درست است. (برخلاف یک پنکه معمولی، باد را به نیرو تبدیل می کند).

نقشه نهایی

این نوع سؤال معمولاً در ابتدای بخش «درک مطلب» قرار دارد. منبع طرح سؤال می تواند از بخش های مختلف کتاب درسی یا کتاب کار انتخاب شود؛ برای مثال:

- Conversation
- Reading
- Listening and Speaking
- What You Learned

در صورتی که در بخش های واژگان زمان کافی برای مطالعه و تمرین اختصاص داده باشید، پاسخگویی به این قسمت جای نگرانی ندارد. نمره این بخش معمولاً از قسمت «Listening» در نظر گرفته می شود و غالباً دو گزینه بسیار نزدیک و شبیه به یکدیگر دارد.

24. b. False (۰/۵)

25. a. True (۰/۵)

26. c. In the desert (۰/۵)

27. b. A pool of water or a basement (۰/۵)

28. They are tall structures on the roof with openings that catch the wind high above the ground. (۱)

سبز بودی یا قرمز؟ بهترین زمان پاسخگویی به این سؤال: ۱۰ دقیقه

ترجمه متن

یزد شهری بسیار قدیمی در ایران است. این شهر در میان کویر قرار دارد، بنابراین هوا بسیار گرم و خشک است. برای صدها سال، مردم یزد از اختراع هوشمندانه‌ای برای خنک ماندن استفاده کرده‌اند: بادگیر. بادگیر ساختاری بلند روی پشت‌بام ساختمان است. حتی کوچک‌ترین باد را در ارتفاع بالای زمین می‌گیرد. این برج دارای دهانه‌هایی است که این باد خنک را به داخل اتاق‌های پایین هدایت می‌کند. در همان زمان، هوای گرم داخل را به بیرون می‌راند. این یک جریان هوای طبیعی و دلپذیر ایجاد می‌کند. اغلب، بادگیر بر بالای یک حوضچه کوچک آب یا یک زیرزمین قرار می‌گیرد. این کار هوای ورودی را حتی قبل از ورود به فضای زندگی خنک‌تر می‌کند. مردم برای این "کولر" باستانی به برق نیاز نداشتند. امروزه می‌توانید بادگیرهای زیبای بسیاری را در یزد ببینید. آن‌ها بخش مهمی از تاریخ شهر هستند و نشان می‌دهند مردم چگونه می‌توانند در هماهنگی با طبیعت زندگی کنند. یزد به خاطر این برج‌های هوشمند معروف است.

ترجمه سؤال

• درست یا نادرست

۲۴. آب و هوا در یزد بسیار گرم و مرطوب است. الف: درست ب: نادرست ✓

توضیح: متن می‌گوید: «هوا بسیار گرم و خشک است.»

۲۵. بادگیرها هوای گرم را از ساختمان بیرون می‌رانند. الف: درست ✓ ب: نادرست

توضیح: متن به صراحت می‌گوید: «در همان زمان، هوای گرم داخل را به بیرون می‌راند.»

• گزینه صحیح را انتخاب کنید.

۲۶. یزد در کجا واقع شده است؟

پاسخ: ج. در کویر

توضیح: متن می‌گوید: «این شهر در میان کویر قرار دارد.»

۲۷. بادگیر اغلب بر روی چه چیزی قرار می‌گیرد تا هوا را خنک‌تر کند؟

پاسخ: ب. یک حوضچه آب یا یک زیرزمین

توضیح: متن می‌گوید: «اغلب، بادگیر بر بالای یک حوضچه کوچک آب یا یک زیرزمین قرار می‌گیرد.»

• به سؤال زیر پاسخ دهید.

۲۸. بادگیرها چگونه باد را می‌گیرند؟

پاسخ: آن‌ها سازه‌های بلندی روی پشت‌بام هستند که با دهانه‌هایی که دارند، باد را در ارتفاع بالای زمین می‌گیرند.

نقشه نهایی

پس از ورود به بخش «درک مطلب»، با متنی روبه‌رو می‌شوید که در حالت استاندارد، باید از نظر موضوعی با مطالب کتاب درسی هم‌خوانی داشته باشد. این متن ممکن است تا حدی شامل واژگان ناآشنا باشد؛ با این حال، جای نگرانی نیست. پیش از مطالعه متن، نیازی نیست تمام لغات آن را به صورت واژه‌به‌واژه ترجمه یا حفظ باشید، زیرا هدف اصلی این بخش، سنجش میزان درک مطلب است. به‌طور معمول، درک کلی متن می‌تواند بخش قابل توجهی از نمره این قسمت را پوشش دهد. بنابراین، انتظار نمی‌رود که تمامی لغات متن را بدانید. در نظر داشته باشید که این متون معمولاً حدود ۱۵۰ کلمه (کمی کمتر یا بیشتر) دارند. حتی اگر با حدود ۵ واژه خارج از کتاب و ناآشنا مواجه شوید، به این معنا نیست که در پاسخ‌گویی ناتوان خواهید بود.

اگر حدود ۱۵۰ واژه را بخوانید و تنها ۵ واژه برایتان ناآشنا باشد، با استفاده از تکنیک‌های حدس واژه از طریق قرینه‌های معنایی و ساختاری می‌توانید معنای آن‌ها را حدس بزنید و به سؤالات پاسخ دهید. در پاسخ‌گویی به سؤالات، تمرکز خود را بر مدل‌های رایج سؤالات درک مطلب قرار دهید. به‌طور کلی، سؤالات این بخش معمولاً در قالب‌های زیر طراحی می‌شوند:

• سؤالات درست / غلط (True / False)

• سؤالات تستی

• سؤالات پاسخ کوتاه

ردپای اشتباه

در پاسخ به سؤالات بخش درک مطلب حواستون باشه پاسخ سؤالات کلی را باید بلند پاسخ دهید و از پاسخ های کوتاه خودداری کنید و حواستون به مترادف ها و متضادهای متن و سؤالات باشد.

Writing

مصحح شو

29. A. Coal and oil (۱)

سبز بودی یا قرمز؟ بهترین زمان پاسخگویی به این سؤال: ۲ دقیقه

ترجمه متن
A. زغال سنگ و نفت

زغال سنگ و نفت منابع طبیعی مهمی هستند که در زیر زمین یافت می شوند و به عنوان سوخت های فسیلی شناخته می شوند. مردم از این سوخت ها برای اهداف بسیاری استفاده می کنند، مانند تولید برق و ساخت بنزین برای وسایلی مانند خودروها و هواپیماها. با این حال، سوزاندن زغال سنگ و نفت اثرات منفی دارد. این کار آلودگی هوای قابل توجهی ایجاد می کند و به گرمایش جهانی کمک می کند. بنابراین، بسیاری اکنون در تلاش هستند تا استفاده از آن ها را کاهش دهند و به منابع انرژی پاک تر، مانند نیروی باد و خورشید روی آورند.

B. آب تران

بزرگترین ابر قدرت ما، توانایی یادگیری و سازگاری مان است. ما سریع ترین یا قوی ترین حیوانات نیستیم، اما می توانیم مشکلات را حل کنیم، ابزارهای جدیدی خلق کنیم و دانش را با یکدیگر به اشتراک بگذاریم. این توانایی به ما کمک کرده است شهرها بسازیم، بیماری ها را درمان کنیم و فضا را کاوش کنیم. قدرت کلیدی دیگر، ظرفیت ما برای کار تیمی و ارتباطات است. با همکاری کردن، می توانیم به دستاوردهای شگفت انگیزی برسیم که یک فرد به تنهایی هرگز نمی توانست انجام دهد؛ از ساخت پل گرفته تا خلق هنر و موسیقی.

C. دریاچه ها و اقیانوس ها

دریاچه ها پهنه های بزرگ آب شیرین هستند که با خشکی احاطه شده اند. آن ها منابع مهم آب آشامیدنی هستند و محل زندگی بسیاری از جانوران مانند ماهی ها و پرندگان می باشند. مردم همچنین از دریاچه ها برای شنا، قایقرانی و ماهیگیری استفاده می کنند. اقیانوس ها بسیار بزرگ تر هستند و آب شور در خود دارند. آن ها بخش اعظم سیاره ما را می پوشانند و محل زندگی موجودات بی شماری هستند؛ از پلانکتون های ریز گرفته تا نهنگ های عظیم. اقیانوس ها به کنترل آب و هوای زمین کمک می کنند و برای تمامی زندگی حیاتی هستند.

بررسی دقیق تر

همان طور که می دانید هر پاراگراف از جملات پیوسته تشکیل شده که یک موضوع را بیان می کنند و هر موقع که مطلب جدیدی می خواهد عنوان شود پاراگراف جدیدی شروع می شود. یک راه ساده برای شناخت تعداد پاراگراف ها این است که پاراگراف یک تورفتگی ندارد ولی پاراگراف های بعدی باید تورفتگی داشته باشند. خب در اینجا موارد B و C یک موضوع را بیان می کنند ولی به چند پاراگراف تقسیم بندی شده اند که درست نیستند.

مصحح شو

30. In homes and offices around the world, people are choosing to install modern LED light bulbs because they save a lot of energy and last for many years.

Topic: modern LED light bulbs (۰/۲۵)

Controlling idea: save a lot of energy and last for many years (۰/۷۵)

31. A computer monitor with an adjustable stand helps improve posture during long work sessions.

Topic: A computer monitor with an adjustable stand (۰/۲۵)

Controlling idea: helps improve posture during long work sessions (۰/۷۵)

سبز بودی یا قرمز؟ بهترین زمان پاسخگویی به این سؤال: ۴ دقیقه


 ترجمه سؤال

۳۰. در خانه‌ها و ادارات سراسر جهان، مردم انتخاب می‌کنند که لامپ‌های نورانی مدرن ال‌ای‌دی نصب کنند چون انرژی زیادی ذخیره می‌کنند و سال‌ها دوام می‌آورند.
- موضوع: لامپ‌های نورانی مدرن ال‌ای‌دی
 - ایده اصلی: مردم انتخاب می‌کنند که آن‌ها را نصب کنند چون انرژی زیادی ذخیره می‌کنند و سال‌ها دوام می‌آورند.
۳۱. یک مانیتور کامپیوتر با پایه قابل تنظیم به بهبود وضعیت بدن در جلسات کاری طولانی کمک می‌کند.
- موضوع: یک مانیتور کامپیوتر با پایه قابل تنظیم
 - ایده اصلی: به بهبود وضعیت بدن در جلسات کاری طولانی کمک می‌کند.


 بررسی دقیق‌تر

این بخش یک تمرین تشخیص موضوع (Topic) و ایده اصلی کنترل‌کننده (Controlling Idea) است که معمولاً در آموزش نگارش پاراگراف استفاده می‌شود.

جمله ۳۰:

کل جمله: «در خانه‌ها و ادارات سراسر جهان، مردم انتخاب می‌کنند که لامپ‌های نورانی مدرن ال‌ای‌دی نصب کنند چون انرژی زیادی ذخیره می‌کنند و سال‌ها دوام می‌آورند.»

تحلیل: در اینجا، بخش اول جمله (لامپ‌های نورانی مدرن ال‌ای‌دی) ایده اصلی و ادعا است. سپس بخش بعدی (چون انرژی زیادی ذخیره می‌کنند و سال‌ها دوام می‌آورند) دلیل این انتخاب را توضیح می‌دهد که همان ایده کنترل‌کننده و محدودکننده است. پس:

- موضوع (Topic): "لامپ‌های نورانی مدرن ال‌ای‌دی" (این موضوع کلی است).
- ایده اصلی کنترل‌کننده (Controlling Idea): "مردم انتخاب می‌کنند که آن‌ها را نصب کنند چون انرژی زیادی ذخیره می‌کنند و سال‌ها دوام می‌آورند" (این بخش، جهت و محدوده بحث درباره موضوع را مشخص می‌کند).

جمله ۳۱:

کل جمله: «یک مانیتور کامپیوتر با پایه قابل تنظیم به بهبود وضعیت بدن در جلسات کاری طولانی کمک می‌کند.»

تحلیل: این جمله ساختار ساده‌تری دارد. کل جمله یک ادعا یا ویژگی اصلی را بیان می‌کند. پس:

- موضوع (Topic): "یک مانیتور کامپیوتر با پایه قابل تنظیم" (این موضوع کلی است).
- ایده اصلی کنترل‌کننده (Controlling Idea): "به بهبود وضعیت بدن در جلسات کاری طولانی کمک می‌کند" (این بخش، خاصه اصلی و فایده آن را مشخص می‌کند).

چرا این تفکیک مهم است

این تمرین به مهارت نوشتن جمله موضوعی (Topic Sentence) قوی کمک می‌کند. یک جمله موضوعی خوب باید:

۱. موضوع را واضح معرفی کند.
۲. یک ایده یا نظر اصلی (Controlling Idea) درباره آن موضوع ارائه دهد که بقیه پاراگراف قرار است آن را توضیح، اثبات یا بسط دهد.

موفق باشید